

佐渡でがんばる漁師求む

佐渡市では新たに漁業をやろうとする方々を応援します。技術の習得や就職先などの紹介、独立に向けた支援などの補助制度を用意しています。
漁師になりたい方はもちろん、海や魚に興味のある方はいつでもお問い合わせください。

ブリとマグロが
待ってるっちゃん！
*待てるっちゃん



佐渡島で漁業への就業を希望する方へ

1

佐渡は、漁業は・・・こんなに夢がある

佐渡島は周りが海なので、漁業がたいへん盛んです。漁場や資源にも恵まれており、海流の影響で四季さまざまな魚が獲れることから、漁師は季節に合わせていろいろな漁法で操業しています。特に大漁の時は、何ものにも代えがたい感動が得られます。

一方で漁業は危険が伴い、肉体的にもけっして楽な仕事ではありません。しかし、腕を磨き、工夫や努力をするなど、あなたの頑張り次第では見返りが大きい業種です。つまり頑張りやすく収入に跳ね返って来る、とてもやりがいのある仕事だと言えるでしょう。

2

しかし、・・・そう簡単ではないのです

漁業環境に恵まれている佐渡島ですが、自然相手なので毎日同じというわけではありません。水温や潮流、環境条件によって魚の行動は大きく違うため、いち早く、その状況に対応できないと魚は獲れません。

また漁業は、特殊な技術が必要なため、一人前に操業できるまでには何年間も要します。その間は収入も少なく、経済的に厳しい状態が続くことが予想されます。さらに漁船や漁具などの設備投資についても、新規就業者にとっては非常に大きな負担となるでしょう。

3

では、どうすればいいのかな・・・

漁業への就業を希望するあなたにとっては、期待と不安が半々だと思いますが、大切なのはまず基本的な漁業理論と技術を身に着けることです。そのためには、一本立ちする前にしっかりした先輩漁師の下で技術を習得するのが、成功への近道です。このような漁業技術研修は補助事業として定着していますし、独立する際にはいくつかの支援措置もあります。特に新たにできた佐渡市独自の新規漁業就業者支援事業を活用することで、経済的負担を軽減し、スムーズに就業・定着することができます。

そのための相談窓口「佐渡市水産業雇用促進センター」を開設していますので、佐渡で漁業をやってみようという方はぜひご相談ください。

*佐渡市水産業雇用促進センターについては、14ページをご覧ください。





両津港・両津漁港

新潟県 佐渡市はこんな島だよ
とっても住みやすい



宝の島

■自然の宝庫

佐渡は海、山、湖など昔ながらの自然がたくさん残っています。ここでは、なんと1,700種類もの南北系両方の植物が自生し、海では南方系のサワラと北方系のマダラが同時に水揚げされています。数多くの動植物が息しており、自然が好きな人にとってはパラダイスでしょう。

■伝統文化の宝庫

佐渡は順徳上皇や日蓮、世阿弥など、歴史上の人物が渡って来て独自の文化を形成しました。また、現在でも能や鬼太鼓などの伝統芸能がとても盛んな島です。

■食材の宝庫

海産物を始め農産物など旬の食材が豊富です。海産物では約70種類が市場に上場され、寒ブリやマグロ、南蛮エビなどは島外でも非常に高く評価されています。農産物ではコシヒカリや柿、リンゴのほかミカンまで栽培しています。



この多様性は日本の縮図

■気候

佐渡は四季の変化がとても明瞭です。また、季節風に晒される北部と温暖な南部、その中間の平野部と3通りの気候が存在します。全体としては、海洋性の気候から温暖で雪は多くないものの、冬は日本海らしい荒天が続くこともあります。

■地形

佐渡には海はもちろん、1,000mを超える山地や国仲平野、大きな2つの湾、加茂湖などのあらゆる地形があります。この多様性が生活の豊かさにつながっているのです。

■日本の縮図

佐渡は、山・川・海・平地とそこに暮らす人々、さらには市街地と農村部も隣接していて、島全体がコンパクトにまとまっています。また、気候や地形などの環境だけでなく、一次産業から三次産業まで多くの職種が混在し、まさに「日本の縮図」となっています。

このため、かつては永六輔氏が、佐渡は独立国になれると発言したこともありました。



薪能



鬼太鼓



両津湾と加茂湖



国仲平野



佐渡金銀山



鷲崎漁港

佐渡の暮らしはどんなのかな①

住む

- 面積は東京23区の1.5倍と広い
- 海～里山、町や村など住む選択肢は豊富
- 島内各地に空き家あり(家賃3～8万円の賃貸物件、200～1,000万円以上の売買物件もあり)

- 転入者の家賃補助(上限2万円)や空き家の改修費等の補助金(上限50万円)あり
- 空き家情報の詳細は佐渡市HP「佐渡島移住・定住支援情報」をご覧ください。



空き屋(イメージ)

医療

- 病院6ヶ所、一般診療所26ヶ所
- 歯科診療所24ヶ所、動物病院あり
- 佐渡総合病院は内科、小児科、産婦人科など全22の診療科



佐渡総合病院

買い物

- スーパー18店舗、コンビニ8店舗
- 家電量販店やドラッグストア、ホームセンターなど多数
- 通信販売は翌日配送が可能



ローソン相川店

子育て・教育

- 幼稚園・保育園 27園
- 待機児童なし、Time: 7:30-19:00
- 子供医療費助成、3歳以上児の利用料無料

学校

- 小学校22校 中学校13校
- 中高一貫教育校1校 高等学校3校

- 子ども若者相談センターの設置など子育て制度が充実



トキっ子保育園

娯楽

- 夏は海水浴、冬はスキーなどのレジャー
- 温泉も多く、島内に源泉が17ヶ所
- カラオケやインターネットカフェもあり



トレッキング

【佐渡市 DATA】(令和2年3月現在)

- 面積: 855 km²
- 人口: 53,563人
- 海岸線: 280 km
- 市の鳥: トキ
- 市の魚: ブリ



水津漁港

交通 アクセス

- 新潟港からフェリー(F)で2時間30分
- ジェット高速船(JF)で65分
- 直江津から小木まで高速フェリーで1時間40分(運休期間あり)の航路も



ジェットフォイル

交通 インフラ

- 鉄道がなく、主な交通手段はバスと車
- 島内全域に路線バスがあるが、佐渡汽船の発着や通学に合わせているため、ローカル路線は便数が限定
- 車利用では、佐渡は意外と広く余裕を持った行動が必要



路線バス

佐渡



佐渡へのアクセス



佐渡の暮らしはどんなのかな②



高千漁港

佐渡の漁業はどんなのかな

佐渡は好漁場に恵まれていることから、漁獲量、金額とも新潟県全体の約25%を占める主要な生産地となっています。沿岸から沖合までさまざまな漁業が営まれており、漁業種類の選択肢はたくさんあります。代表的な漁業としては定置網や刺網、えびかごなどがあり、水揚げされる寒ブリやクロマグロ、南蛮エビなどは高い評価を得ています。また、佐渡は養殖漁業が盛んな地区でもあり、マガキやギンザケ、ワカメなどを生産しています。



クロマグロ

マグロ延縄



寒ブリ



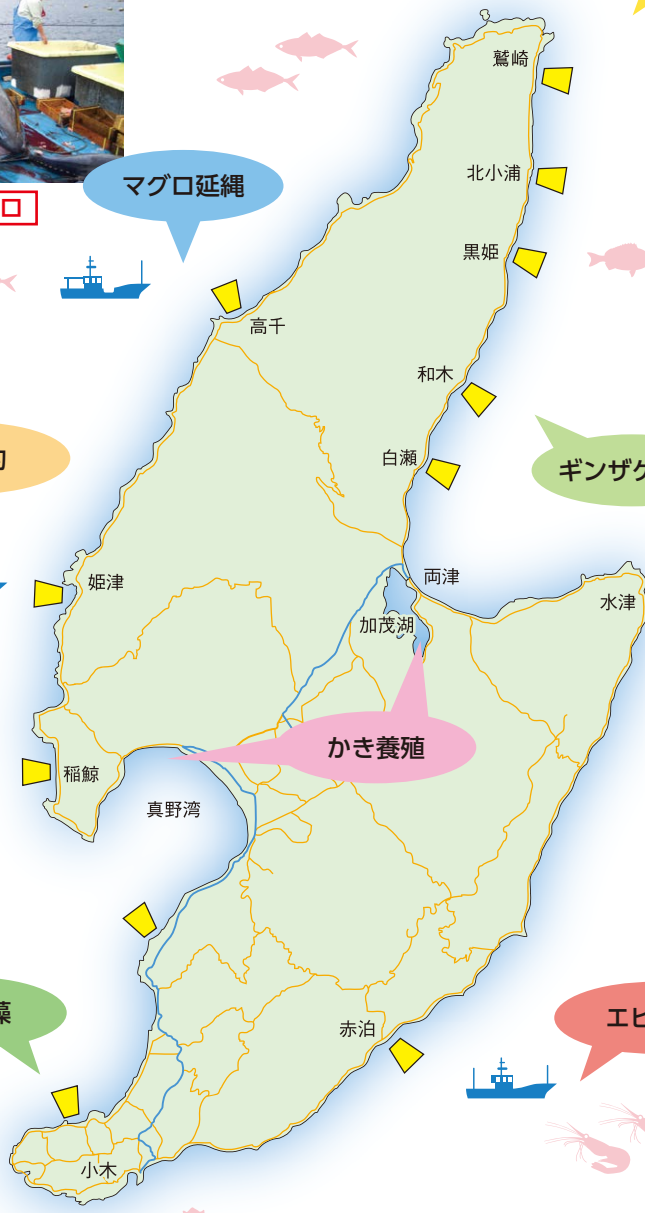
かき養殖



刺網



南蛮エビ



いか釣

ギンザケ養殖



スルメイカ



サザエ

採貝藻

エビかご



沢根漁港

代表的なさかなはこれだよ!

南蛮エビ

漁法は えびかご

宝石のように輝く南蛮エビは、太い、赤い、甘い3拍子揃っており、鮮度が自慢です。
大きなサイズではkg単価3,000円を超える場合もあります。



寒ブリ

漁法は 大型定置網

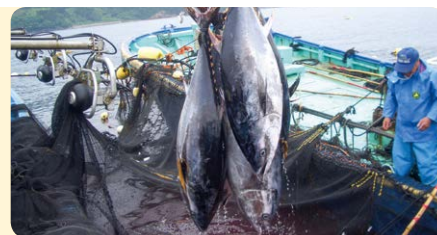
北の海で丸々と太り、日本海を南下する11月~12月頃に漁獲します。十分に蓄えた脂肪分は、なんと20%を超えるほどで非常に高い評価を得ています。



クロマグロ

漁法は 定置網や延縄

5月~6月頃大量に水揚げされます。中には100kgを超えるものもあります。佐渡産マグロとして、ブランドになっています。



マガキ

漁法は 養殖

佐渡は県内唯一の生産地で、加茂湖と真野湾の2カ所で養殖しています。身入りが良く、濃厚な味わいが自慢です。筏1台から200kgほど生産できます。



ながも

漁法は 採貝藻

1月~3月に船外機船で収穫されます。鮮やかな緑色と独特の粘りが特徴で、健康食品としても注目されています。



スルメイカ

漁法は いか釣

いか釣や定置網で周年水揚げされます。いか釣は夏場に操業できる重要な漁業で、漁火は夏の風物詩にもなっています。





1

はじめに情報収集！そして就業相談・漁業体験を

(1) まずは情報収集から！

- ・県漁連 HP に就業情報が掲載されており、マッチングも可能です。

<http://www.van-rai.net/nigyoren/ryoushi/>

- ・漁業就業フェアや集団面談会へ参加してみましょう。
- ・出前講座で漁業の基礎を学習、見学会などに参加しましょう。



出前講座

(2) 相談してみましょう

- ・佐渡市水産業雇用促進センターは、新卒者、UIターン者等で漁業に関心がある方の相談にのります。

(3) 漁業の現場を体験してみましょう

- ・短期間（1～2日）の漁業体験研修ができます。実際に乗船してみても面白さや難しさを体験してみましょう。



体験研修

2

技術習得のための研修・支援

(1) 漁業現場での長期研修（漁業人材育成総合支援事業：県漁連が事業主体）を受けられます

里親漁家*の下で研修を受けて漁業技術を習得する支援事業。就業形態で次の2パターンあります。

	雇 用 型	独 立 型
対象者	研修終了後も研修先の経営体で引き続き被雇用就業する者	里親漁家の指導で研修し、終了後は独立自営就業する者
支援内容	<ul style="list-style-type: none"> ・雇用される研修生の指導者に研修経費を助成 ・最大 14.1 万円/月 最長 1 年間 	<ul style="list-style-type: none"> ・独立・自営を目指す研修生の指導者に研修経費を助成 ・最大 28.2 万円/月 最長 3 年間 ・最終年に実践研修を選択可能 (水揚目標を定めた経営計画実証：) (最大 150 万円/年)
受付機関	新潟県漁業協同組合連合会	

*里親漁家 漁業経験が乏しい新規就業者が、漁業技術を習得するために受ける現地研修の指導者となる先進的な漁家。

(2) 資格の取得で補助（技術習得支援事業：県漁連が事業主体）があります

- ・5年未満の新人漁師への無線免許、船舶免許の取得経費を補助。

3

独立のための支援

(1) 融資制度(漁船取得等経費等を融資)が利用できます

資金名	貸付対象	融資限度額	利率	償還期間
漁業近代化資金 (利子補給)	・漁船の建造、取得 ・漁具、エンジン等取得	9,000万円/件	0.10% (2020.3現在)	20年以内 (据置3年以内)
沿岸漁業改善資金	漁業経営開始資金など	2,000万円/件	無利子	10年以内 (据置3年以内)

(2) 漁船を確保するための支援事業があります

事業名	内容	条件	補助率	仕組み
離島漁業新規 就業者特別対策 交付金	漁業集落等が新規就業者に漁船漁具等の貸付を行うリース料を支援	・独立後3年未満 かつ45歳以下 ・漁船を所有していないことなど	国 1/2 県・市 上乘せ予定	・集落又は漁協が新規就業者とリース契約
もうかる漁業創設 支援事業	新しい経営モデルを確立するため、改革型漁船・漁具の導入や協業化等を助成	・漁協は地域協議会の選定が必要 ・地域協議会は新しい操業者等の改革計画を作成	(改革型の例) ・水揚げ金のうち運行経費相当分を基金へ返還 ・返還を超えた水揚げは償却などの自己負担へ充てる	

(3) 新規就業などの起業・事業拡大を支援します

事業名	内容	条件	補助率	仕組み
特定有人国境離島 漁村支援交付金	新規就業などで新たな漁業・海業に取り組む者の起業又は事業拡大を支援	・漁業集落の同意と支援を得ること など	国 1/2 県・市 上乘せ予定 ・国交付金の上限は600万円	・漁業集落が行う雇用を創出する取組に国・県・市が支援

(4) 新規経営体のスキルアップのために

- ・就業後の方を対象にアフターフォロー研修を開催します。



佐渡で漁師になるみちすじ ②



多田漁港

4

佐渡市の新規漁業就業者支援事業

※令和2年4月から事業開始

(1) 佐渡市 里親漁家研修支援事業

漁業人材育成総合支援事業と同じく長期研修を受けられますが、対象範囲を拡大しました。

	雇用型研修	独立型研修
対象者	<ul style="list-style-type: none"> 研修終了後も研修先の経営体で引き続き被雇用就業する55歳以下の者 累積1年以上、漁業経験がないこと 	<ul style="list-style-type: none"> 里親漁家の指導で研修し、終了後は独立自営就業する55歳以下の者 累積2年以上、漁業経験がないこと
支援内容	<ul style="list-style-type: none"> 漁協が事業主体となり、里親漁家*が研修生を雇用して長期研修 研修生1人あたり16万円/月（親同居14万円/月）交付 里親漁家に30万円/年交付 	
	最長1年	最長2年
受付機関	佐渡市農林水産課	

*里親漁家 漁業経験が乏しい新規就業者が、漁業技術を習得するために受ける現地研修の指導者となる先進的な漁家。

(2) 佐渡市 新規自営漁業者定着支援事業

	事業内容
目的	新規自営漁業者*を経営能力の高い漁業者に育成するとともに確実な定着を図るため、経営開始直後の経済的に不安定な時期を支援
対象者	補助対象者は、55歳以下の経営開始後5年以内の新規自営漁業者で、漁協の正組合員もしくは正組合員となる見込みがある下記の者 ①漁業人材育成総合支援事業または佐渡市里親漁家研修支援事業で1年以上の研修を終了し、独立・自営する(した)者 ②佐渡市登録の里親漁家またはそれに準じる漁家のもとで1年以上漁業経験を積んだ者 ③佐渡市在住(Uターン見込み含む)の漁家子弟にあっては、新たに漁業経営者となる次のいずれかに該当する者 <ul style="list-style-type: none"> 経営開始までの漁業従事期間が1年以上3年未満の者 35歳以下の者(申請時に該当すれば超過しても継続可)
支援内容	(1)経営開始初年度は月額10万円を交付 (2)2年目以降は $(350万円 - 前年総所得) \times 3/5$ を月割りで交付(120万円が上限) (3)初年度に漁業後継者奨励金30万円を交付 (4)交付期間は最長5年間(経営開始後5年目まで)

*新規自営漁業者 漁家の子弟やこれまで雇用されていた漁業就業者等が、新たに独立して漁業権もしくは許可を取得し、自らが経営者となる自営漁業者。



赤泊漁港

里親漁家で佐渡を代表する漁師を紹介します①



狙うは旬の魚だけ！ 品質にこだわる仕事人。

まぐろ延縄 一本釣・刺網	第88旬洋丸 <small>だんじょう</small> 弾正 明良 さん (53)	たか ち 千
-----------------	---	--------------

魚の旨さは鮮度だけではない！
品質にとことんこだわる職人的漁師である。中でもマグロと寒ブリの神経締めは絶品、県内外で高い評価を得ている。
旬の魚のみ水揚げする理想的な複合経営を実践している。

- 佐渡漁業士会の指導漁業士
- 魚種：クロマグロ・ブリ・ウスメバル・マダラほか

佐渡加茂湖で、自慢のカキを養殖。 マイルドな味と身入りの良さで勝負する！

カキ養殖	さざ波 伊藤 隆一 さん (60)	りょう つ 岡 津
------	----------------------	-----------------

加茂湖は淡水と海水が混じった汽水湖。山からの豊富な栄養でカキは1年で収穫が可能。そのため若ガキとしての風味と味わいは鮮烈。このカキを知り尽くした加茂湖を代表する生産者である。

- 加茂湖漁協の組合長で、環境保全活動にも取り組む
- 佐渡漁業士会の指導漁業士



寒ブリと本マグロの里「鷺崎」から どんどん旬の魚を送り出す。

小型定置網 刺網・ワカメ養殖	第1あさひ丸 森川 敏幸 さん (57)	わし さ 鷺 崎
-------------------	-------------------------	----------------

春夏秋冬、獲れる魚が変わるのが佐渡の海！
腕のいい漁師は、変わり目をけって見逃さない。様々な漁業種類の中から、選択した漁種は常に大漁となる。この人にかかれば、佐渡に来てしまった魚に同情しなくなってしまう。

- 佐渡漁業士会の指導漁業士
- 魚種：ブリ・マダラ・ヤリイカ・サザエ・ワカメほか



羽茂漁港

里親漁家で佐渡を代表する漁師を紹介します②



極上の味覚、佐渡寒ブリを一網打尽！
冬の佐渡はこの人に任せた。

大型定置網

加茂水産定置網組合 大船頭

後藤 繁紀 さん (50)

内浦
しろせ
白瀬

佐渡といえば寒ブリ、寒ブリといえば佐渡。
豊富な資源に恵まれた両津湾を漁場にする大型定置網。佐渡を代表する大船頭で、幾多の苦労を表情が物語っている。

- 佐渡漁業士会の指導漁業士
- 魚種：ブリ・クロマグロ・イカ・サバ ほか

品質ファースト！
「南蛮エビ」なら赤泊と言われたい。

えびかご

麻丸
後藤 孝浩 さん (39)

あかどまり
赤泊

佐渡を代表する若手漁師のひとり。
鮮度が自慢の南蛮エビは、蓋を開けると跳ね回り、赤とはこういう色だったんだと再認識させてくれる。厳しい資源管理にも率先して取り組んでおり、その眼はこの地区の将来をしっかりと見据えている。

- 佐渡漁業士会の青年漁業士
- 魚種：南蛮エビ・バイ



漁業と農業をうまく融合させる！
一次産業の可能性に賭ける。

カキ養殖

甲斐 久司 さん (67)

かたぼた
潟端

佐渡島！ 一次産業で十分生計を立てられる島だと証明する生産者。
天候に左右される一次産業にあって、加茂湖カキ養殖と水稻栽培の組み合わせは鉄板。さらにカキ殻の農業利用など循環型モデルを目指す。
真摯に取り組む姿勢に、佐渡の自然は決して裏切らない。

- 魚種：カキ養殖と水稻 3ha の複合経営





琴浦漁港



「100%でなければゼロと同じ!」 今日もイカを追って、佐渡沖へ。

イカ釣・刺網
一本釣

千栄丸
石見 健一 さん (40)

ひめ
づ津

姫津は漁業の専門者が多い集落。当然、周囲の目は厳しくなるが、その中で存在感を出すのは例外なく複合経営に成功している人だ。

いか釣をメインに刺網、一本釣を操業。特にいかの品質には徹底的にこだわっており、「100%でなければゼロと同じ」と妥協は一切しない。体力には自信がある若手漁師だが、昼と夜が逆転するいか釣はきつい漁だ。しかし、その見返りは計り知れなく大きい。

努力と工夫で掴んだ自信が姫津プライドなのだ。

- 柔道がめっぽう強い青年漁業士
- 魚種：スルメイカ・ブリ・メバル ほか

味も人柄も、素朴そのもの! え〜、ハマちゃんブランド知らないの?

刺網・採貝藻

第2金栄丸
濱田 忠男 さん (59)

まさらがわ
真更川


どこにアワビがいるか! この人の頭の中には海底の地図が入っているという。刺網のほかに専業漁師では珍しく、アワビやサザエ、海藻などの磯漁を中心に操業。自慢の天然ワカメは遠赤乾燥で差別化し、名前入りの加工品を生産・販売している。


- 佐渡漁業士会会長を務める指導漁業士
- 魚種：アワビ・サザエ・ワカメ・モズク・メバル ほか




里親漁家で佐渡を代表する漁師を紹介します③

新規漁業就業者の先輩を紹介します！

カキ養殖	猪股 隆太 さん (34) (加茂湖)	独立型研修を実施	
プロフィール	佐渡市生まれ。高校卒業後に島外で自動車整備に従事。佐渡にUターン後は森林組合を経て加茂湖カキ養殖へ就業。		
漁業へ就業した動機	森林組合在職中にカキ養殖の里親漁師と出会い、カキ養殖の可能性に刺激を受けました。海水と淡水の混じる加茂湖は、全国的にも貴重な環境。加茂湖で仕事をしたいと強く思いました。		
苦労した点・良かった点	冬場の仕事なので寒さが厳しいです。ただ、沖にいる時間は割と短いですし、加茂湖は時化も少ないので大丈夫です。カキ養殖は、結果がダイレクトに表れるのでやりがいがあります。工夫して試行錯誤するのは、自分に向いていると思います。		
新規就業者へのアドバイス	やりがいのある仕事だと思うので、ぜひ挑戦してください。佐渡の良さをPRして、一緒に佐渡産の海産物をブランド化しましょう。		

えびかご漁業	佐藤 洋一 さん (40) (赤泊：星丸)	雇用型研修を実施	
プロフィール	佐渡市小木生まれ。高校卒業後に土建業、運送業を経て赤泊地区のえびかご漁業に就業。		
漁業へ就業した動機	前職は、年齢の面で将来が不安でした。元々漁師の家庭で育ちましたし、船主さんの誘いと、父も乗ってるということで、迷わずえびかご漁業へ就業しました。		
苦労した点・良かった点	最初は船酔いがとても辛かったです。でも必ず慣れるものです。良かったのは、好きな海の仕事を地元でやれて、頑張りがすぐ給料に跳ね返ってくる場所ですね。		
新規就業者へのアドバイス	漁業は3Kとかいいますが、それほど汚くないですよ。仕事も機械化されていて、力はそんなにいりません。ただ、海上作業は危険なので、後輩には「遅れてもいいから慌てるな」と繰り返し教えています。漁業への就業を考えている人は、ぜひチャレンジしてみてください。		

大型定置網	山口 大喜 さん (34) (内海府漁業生産組合・鷺崎漁場)		
プロフィール	佐渡市生まれ。専門学校を卒業後、建設業に従事。平成28年佐渡にUターン、鷺崎の大型定置網に就業。		
漁業へ就業した動機	小さい頃から釣りなど海が好きだったことと、何と言っても地元が素晴らしい漁場だったことが一番です。		
苦労した点・良かった点	冬の寒さは厳しいですね。ただ、一番の稼ぎ時なので、頑張っています。良かったのは、拘束時間が短いのと食べたことのない旬の魚が味わえることです。		
新規就業者へのアドバイス	定置網漁業は乗船時間も少なく、機械を使うことが多いのでそんなに力はいりません。やりがいがある仕事ですので、興味のある方はぜひとも挑戦してください。		



相談窓口 〈サポート機関・団体〉

漁業への新規就業や技術の習得、資金確保などについては、次のようなサポート機関・団体があります。

分からないことは、まず相談してみましょう。

相談内容	サポート機関・団体名		
	機関名 (ホームページ)	住所	☎・FAX・E-mail
漁業への就業や研修などに関する総合窓口	佐渡市水産業雇用促進センター http://www.city.sado.niigata.jp/	〒952-1292 佐渡市千種 232 (佐渡市農林水産課 水産振興係内)	☎: 0259-63-3761 FAX: 0259-63-5127 E-mail: u-suisan@city.sado.niigata.jp
漁業研修や各種補助事業の相談	佐渡地域振興局 農林水産振興部 (水産庁舎)	〒952-0006 佐渡市春日 1-2	☎: 0259-27-2860 FAX: 0259-27-7940 E-mail: ngt111150@pref.niigata.lg.jp
漁業の長期研修や就業フェアなどに関する相談	新潟県漁業協同組合連合会 両津支所 http://www.van-rai.net/nigyoren/ryoushi/	〒952-0011 佐渡市両津 98-90	☎: 0259-27-3261 FAX: 0259-27-3263 E-mail: ryoutsu@ngtgyoren.or.jp
空き家・定住支援策の相談	佐渡市地域振興課	〒952-1292 佐渡市千種 232	☎: 0259-63-4152 FAX: 0259-63-2750 E-mail: chiiki@city.sado.niigata.jp
移住に関する総合相談窓口	佐渡UIターンサポートセンター https://www.sadouiturn.com/	〒952-1211 佐渡市中興 1441 Open 10:00~19:00 (水・木定休日)	☎: 0259-58-8013 FAX: 0259-58-8014 E-mail: sado.uiturn@gmail.com



佐渡市水産業雇用促進センター

〒952-1292 新潟県佐渡市千種 232 (佐渡市農林水産課 水産振興係内)
TEL : 0259-63-3761 FAX : 0259-63-5127
E-mail : u-suisan@city.sado.niigata.jp